

Токар І.І., асистент

Харківський національний автомобільно-дорожній університет

**Анотація.** Роботу присвячено питанням аналітичного забезпечення управління діяльністю підприємств автомобільного транспорту України та Харківської області. В статті наголошується на тому, що розвиток транспортної інфраструктури України передбачає реалізацію стратегічного плану дій щодо вдосконалення діяльності підприємств і об'єктів транспортно-дорожнього комплексу, спрямованого на модернізацію й оновлення рухомого складу, а також на підвищення експлуатаційних характеристик шляхів сполучення. На основі порівняльного аналізу вантажообороту та пасажирообороту підприємств транспорту Харківської області та України за 2013-2014 рр. встановлено, що в діяльності підприємств-лідерів вантажних та пасажирських перевезень спостерігається незбалансованість структури вантажних та пасажирських перевезень, а також абсолютне зниження їх обсягів. Аналіз діяльності транспортного комплексу Харківської області зазначив низький рівень оновлення та розвитку матеріально-технічної бази та основних засобів підприємств, який зумовлює низький показник введення в дію нових основних засобів та негативно характеризує стан капітальних інвестицій транспортної галузі по Харківській області в цілому. Відмічено, що фінансування експлуатаційного утримання та реконструкції автомобільних доріг загального користування Харківської області, що обслуговуються підприємствами дорожнього господарства, переважно здійснюється за рахунок коштів державного бюджету, розподіл яких у поточному році відбувається за залишковим принципом. Встановлено, що результатом системного недофінансування дорожнього господарства в цілому по Україні та в Харківській області є зростаючі обсяги збитків, що були отримані протягом останнього періоду підприємствами транспорту, а також низький рівень рентабельності операційної діяльності підприємств транспорту.

**Ключові слова:** автомобільний транспорт, підприємства, перевезення, фінансування, тенденції

## ACTIVITY ANALYSIS OF KHARKIV REGION AUTOMOBILE TRANSPORT ENTERPRISES

Inna Tokar, Assistant

Kharkiv National Automobile and Highway University

**Summary.** The article is devoted to the questions of analytical ensuring management of road transport enterprises Ukraine and Kharkiv region. The article notes that the development of transport infrastructure in Ukraine provides for implementation of a strategic action plan for improving the activity of enterprises and objects of the transport system aimed at the modernization and renewal of rolling stock, as well as improving the performance characteristics of roads. Based on comparative analysis of freight turnover and passenger turnover of transport enterprises of Kharkiv region and Ukraine during the 2013-2014 years was found imbalance of structure of freight and passenger transportation, as well as an absolute reduction of their volume in the activity of the leading enterprises of freight and passenger transportations. Analysis of the transport complex of the Kharkiv region noted low level of renewal and development material and technical base and fixed assets, which leads to a low rate of introduction of new fixed assets and negatively characterizes the volume of capital investment in the transport industry Kharkiv region as a whole. It was established that the result of systematic underfunding of road economy in Ukraine in general and in the Kharkiv region have increase amount of losses of transport enterprises that have been received during the last period.

**Key words:** road transport, enterprises, carriage, financing, trends

**Постановка проблеми.** Реформування діяльності підприємств транспортного комплексу України відбувається в умовах стійкої економічної кризи, що характеризується перебігом негативних процесів за всіма напрямками використання видів транспорту та експлуатації шляхів сполучення. Недосконалість нормативно-законодавчої бази в сфері ціноутворення транспортних послуг і регулювання підрядного ринку, низький рівень залучення інвестицій, зношеність рухомого складу та матеріально-технічної бази дорожніх і транспортних підприємств, критичний рівень фінансового забезпечення діяльності підприємств дорожнього господарства в цілому зумовлюють падіння обсягів перевезень українськими транспортними підприємствами на вітчизняному та міжнародному ринку.

**Аналіз останніх досліджень і публікацій.** Питанням наукового обґрунтування функціонування такої системи присвячено значну кількість наукових праць вітчизняних дослідників: І.А. Дмитрієва, В.Г. Шинкаренка, О.М. Криворучко, В.Л. Диканя, Ю.Є. Калабухіна, М.Н. Бідняка та інших.

**Невирішені складові загальної проблеми.** Детальний аналіз останніх досліджень і публікації зазначив структурування системи управління вітчизняним транспортним комплексом на основі використання сучасного аналітичного та методичного забезпечення, розробленого з урахуванням динаміки розвитку підприємств транспортної галузі, що, в свою чергу, свідчить про актуальність дослідження економічної складової функціонування транспортного комплексу країни в цілому та окремих її областей.

**Мета статті.** Мета роботи полягає в аналізі діяльності підприємств автомобільного транспорту Харківської області й визначенні на цій основі їх кількісних та якісних показників їх динаміки.

**Основний матеріал дослідження.** Указом Президента України П. Порошенка від 12 січня 2015 року було введено в дію нову «Стратегію сталого розвитку «Україна – 2020», яка визначає мету, вектори руху, дорожню карту, першочергові пріоритети та індикатори належних оборонних, соціально-економічних, організаційних, політико-правових умов становлення та розвитку України [1]. В Стратегії зазначається, що рух країни уперед здійснюватиметься за чотирма векторами (вектор розвитку; вектор безпеки; вектор відповідальності; вектор гордості), в рамках яких передбачається реалізація 62 реформ та програм розвитку держави, однією з яких є «Реформа транспортної інфраструктури».

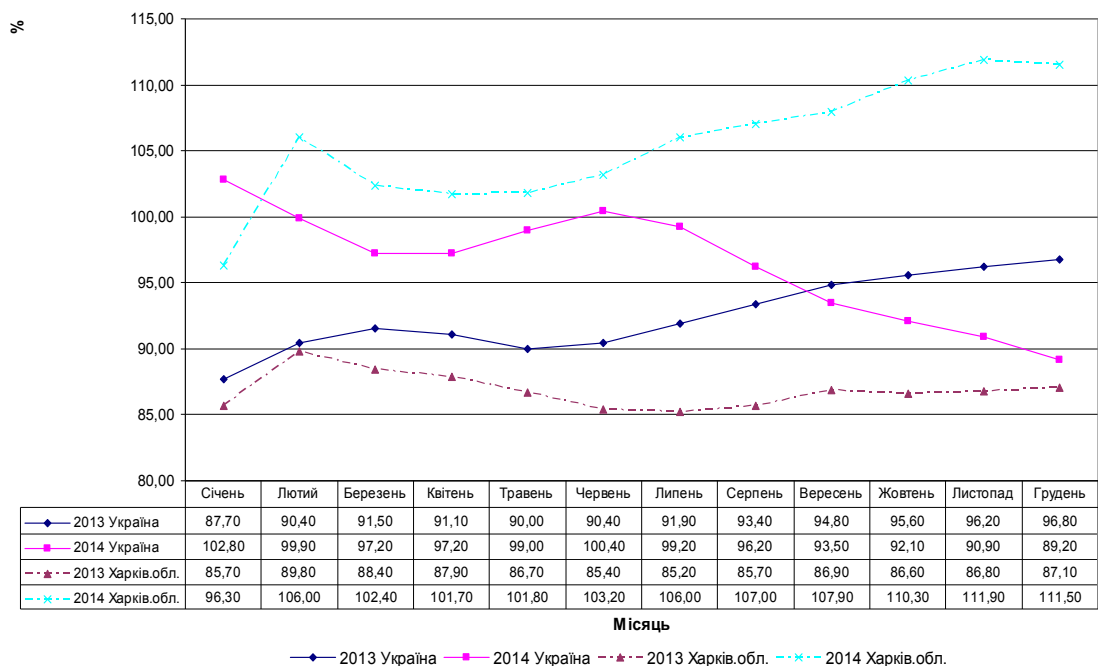
Реалізація затвердженої Стратегії на регіональному рівні відбувається шляхом розробки та впровадження відповідних регіональних стратегій та програм розвитку, зокрема, сесією Харківської обласної ради затверджено «Програму економічного і соціального розвитку Харківської області на 2015 рік» [2], яка передбачає вирішення наступних пріоритетних завдань та вирішення проблемних питань щодо розвитку транспортної галузі регіону: підвищення безпеки перевезень пасажирів і вантажів; забезпечення стійких зв'язків між окремими галузями та районами області, продовження роботи з розбудови та модернізації транспортної інфраструктури; своєчасне і повне задоволення потреб господарства та населення в перевезеннях.

Відповідно до означеного напрямку реформ розвиток транспортної інфраструктури передбачає реалізацію стратегічного плану дій щодо вдосконалення діяльності підприємств і об'єктів транспортно-дорожнього комплексу, спрямованого на модернізацію й оновлення рухомого складу, а також на підвищення експлуатаційних характеристик шляхів сполучення. На жаль, основні показники діяльності підприємств українського транспорту яскраво свідчать про такі невідкладні проблеми, що потребують вирішення у найближчій перспективі, як кризове недофінансування галузі, зменшення обсягів перевезень автомобільним транспортом, зношеність рухомого складу та матеріально-технічної бази підприємств дорожнього господарства й підприємств-перевізників, незадовільний стан автомобільних доріг загального користування тощо.

Так, за даними Державної служби статистики України [3] щодо функціонування транспортної галузі у 2013-2014 роках у 2014 р. вантажооборот підприємств транспорту становив 335,2 млрд. ткм, або 89,2% від обсягу 2013 р. При цьому за 2014 р. підприємствами транспорту перевезено лише 671,2 млн. т вантажів, що становить 89,9% від обсягу 2013 р. В цілому встановлена тенденція характерна для діяльності більшості підприємств дорожньо-транспортного комплексу в регіональному розрізі. Однак стосовно вантажообороту підприємств транспорту Харківської області у 2014 р. спостерігається покращення показників перевезень усіма його видами, зокрема перевезено (відправлено) 41,9 млн. т вантажів, а вантажооборот склав 23965,2 млн. ткм. Обсяги вантажних перевезень становили 95,8% від рівня 2013 р., вантажооборот збільшився на 11,5% [4].

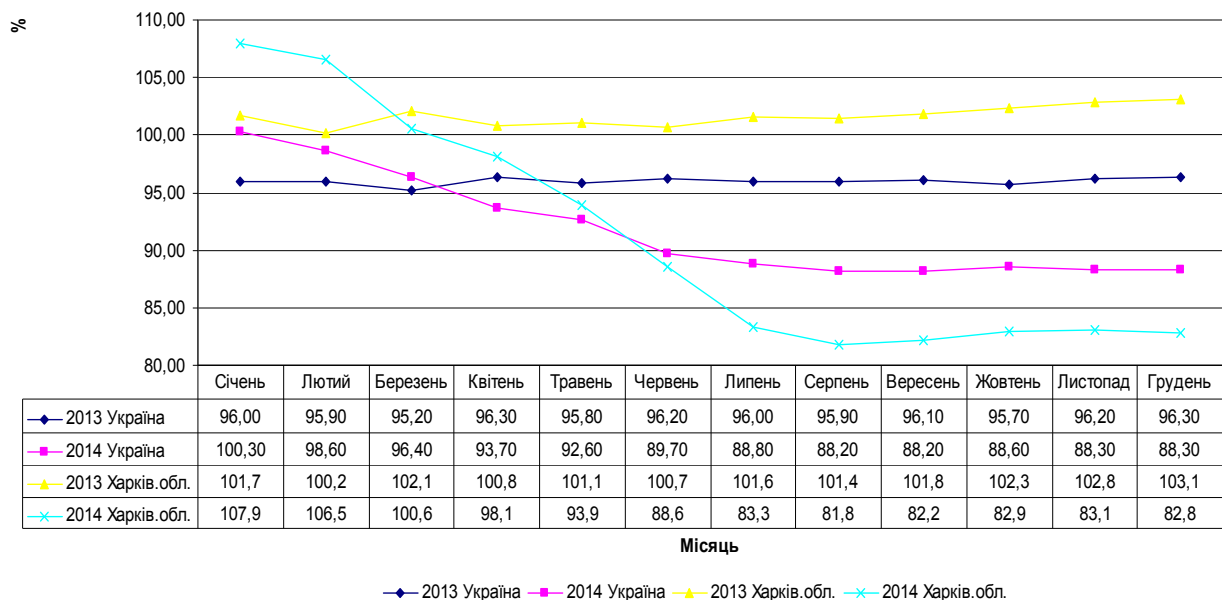
За даними Головного управління статистики у Харківській області [4] автомобільним транспортом (з урахуванням перевезень фізичними особами-підприємцями) перевезено 12,8 млн. т вантажів, виконано вантажну роботу в обсязі 2251,4 млн. ткм. Обсяги вантажних перевезень та вантажооборот становили 92,4% та 77,4% відповідно від обсягів 2013 р. Порівняльний аналіз вантажообороту підприємств транспорту Харківської області та України за 2013-2014 рр. наведено на рис. 1.

Стосовно пасажирських перевезень в 2014 р. в Україні усіма видами транспорту виконано пасажирооборот в обсязі 106,1 млрд. пас. км, що становить 88,3% від обсягу 2013 р. Послугами пасажирського транспорту скористалися 5899, млн. пасажирів, або 94,7% від обсягу 2013 р.



**Рисунок 1 – Порівняльний аналіз вантажообороту підприємств транспорту Харківської області та України за 2013-2014 рр.(складено за [3] та [4])**

Послугами пасажирського транспорту у Харківській області за усіма видами пасажирського транспорту скористалося 629,8 млн. пасажирів, що більше минулого року на 0,2%. Однак, виконана пасажирська робота в обсязі 9446,6 млн. пас. км становила лише 82,8% від обсягів 2013 р. Порівняльний аналіз пасажирообороту підприємств транспорту Харківської області та України за 2013-2014 рр. наведено на рис. 2.



**Рисунок 2 – Порівняльний аналіз пасажирообороту підприємств транспорту Харківської області та України за 2013-2014 рр. (складено за [3] та [4])**

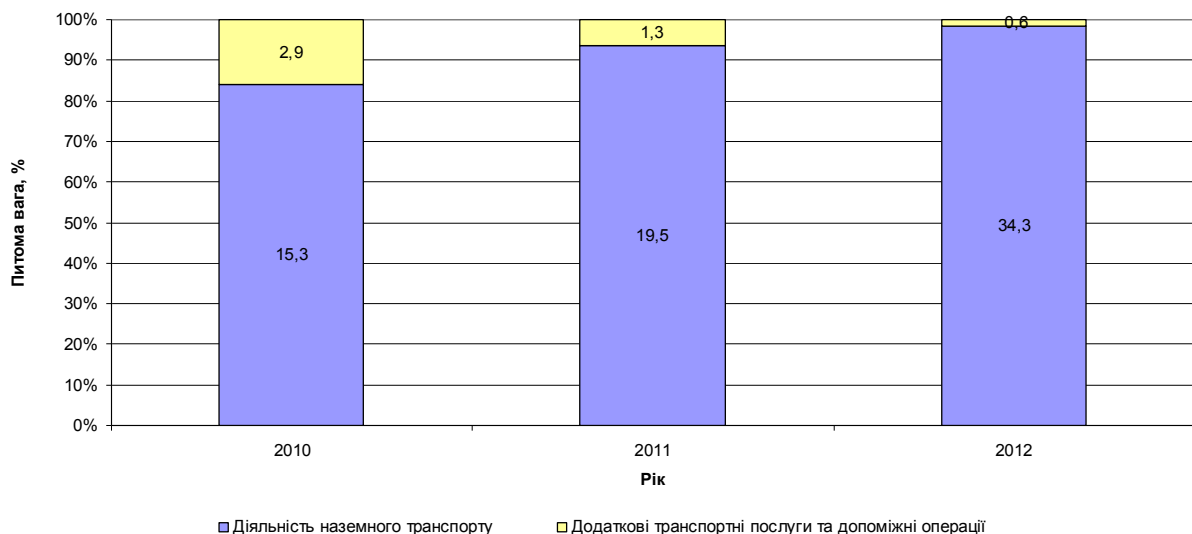
При цьому в [4] зазначається, що послугами автомобільного транспорту (з урахуванням перевезень фізичними особами-підприємцями) скористалося 128,2 млн. пасажирів, що становило 99,8% від обсягів минулого року. На долю перевізників – юридичних осіб припадає 88,7% перевезень або 113,7 млн. пасажирів. Суб'єкти малого бізнесу – фізичні особи на сьогодні виконують всі види маршрутних перевезень: внутріш-

ньому міські, приміські, міжміські, міжнародні. Ними перевезено 14,5 млн. пасажирів (розрахунково), що становило 85,1% від обсягів минулого року.

Основні показники діяльності транспортних підприємств, наведені на рис. 1 та рис. 2, представлено наростаючим підсумком у % до відповідного періоду попереднього року. За січень-березень 2015 р. вантажооборот підприємств транспорту Харківської області становив 5714,7 млн. ткм, що більше відповідного періоду минулого року на 7,3%. Перевезено (відправлено) 10,2 млн. т вантажів або 86,9% від обсягів січня-березня 2014 р. Послугами автомобільного транспорту (з урахуванням перевезень фізичними особами-підприємцями) скористалося 32,3 млн. пасажирів, що більше січня-березня минулого року на 2,7%. На долю перевізників – юридичних осіб припадає 88,6% перевезень або 28,6 млн. пасажирів. Суб'єкти малого бізнесу – фізичні особи на сьогодні виконують всі види маршрутних перевезень: внутрішньоміські, приміські, міжміські, міжнародні. Ними перевезено 3,7 млн. пасажирів (розрахунково), що більше обсягів січня-березня минулого року на 7,2% [5]. Лідерами вантажних та пасажирських перевезень автомобільним транспортом по районах області за останні декілька років є Балаклійський, Валківський, Вовчанський, Дергачівський, Зміївський, Красноградський, Нововодолазький, Харківський, Шевченківський райони та м. Харків (табл. 1). Деякі інші розподіл спостерігається серед пасажирських автоперевізників, зокрема в десятку лідерів входить Первомайський та Чугуївський райони (табл. 2).

Аналіз діяльності транспортного комплексу Харківської області зазначив низький рівень оновлення та розвитку матеріально-технічної бази та основних засобів підприємств. Так, ступінь зносу основних засобів підприємств за видом економічної діяльності «Діяльність транспорту» вже у 2010 році становив 97,3%.

Це яскраво свідчить про низький показник введення в дію нових основних засобів та негативно характеризує стан капітальних інвестицій транспортної галузі в цілому, не зважаючи на збільшення їх питомої ваги у загальному підсумку капітальних інвестицій по Харківській області з 18,2% у 2010 році до 34,9% у 2012 році (рис. 3).



**Рисунок 3 – Питома вага капітальних інвестицій підприємств Харківської області за основним видом економічної діяльності «Діяльність транспорту» (складено за [6])**

Слід зазначити, що обсяги капітальних інвестицій безпосередньо залежать від фінансового стану підприємств транспортно-дорожнього комплексу, зумовленого результатами їх операційної діяльності, показниками, ліквідності, платоспроможності, фінансової стійкості тощо, а також можливості залучення інвестиційних коштів від сторонніх інвесторів. Якщо організаційно-правова форма діяльності підприємств автомобільного транспорту у вигляді акціонерних товариств і товариств з обмеженою відповідальністю передбачає залучення приватних інвестиційних ресурсів, то фінансування основної діяльності підприємств дорожнього господарства з державною формою власності має власну специфіку, засновану на використанні коштів державного та місцевого бюджетів.

**Таблиця 1 –Динаміка перевезень вантажів автомобільним транспортом по районах Харківської області (складено за [6])**

Район	Обсяги перевезень вантажів, тис. т			Абсолютний приріст, тис. т		Темп зростання	
	2010	2011	2012	2011/2010	2012/2011	2011/2011	2012/2012
м. Харків	10395,90	10219,00	9470,10	-176,90	-748,90	0,98	0,93
Балаклійський	3377,10	1235,80	3253,80	-2141,30	2018,00	0,37	2,63
Валківський	604,10	401,40	395,60	-202,70	-5,80	0,66	0,99
Вовчанський	614,60	746,20	985,90	131,60	239,70	1,21	1,32
Дергачівський	473,90	716,00	755,30	242,10	39,30	1,51	1,05
Зміївський	492,50	747,40	675,10	254,90	-72,30	1,52	0,90
Красноградський	527,90	630,40	542,30	102,50	-88,10	1,19	0,86
Нововодолазький	749,70	814,00	870,80	64,30	56,80	1,09	1,07
Харківський	2203,40	1784,80	2511,00	-418,60	726,20	0,81	1,41
Шевченківський	3136,30	3452,50	2651,30	316,20	-801,20	1,10	0,77

**Таблиця 2 –Динаміка перевезень пасажирів автомобільним транспортом по районах Харківської області (складено за [6])**

Район	Обсяги перевезень пасажирів, тис. пас.			Абсолютний приріст, тис. пас.		Темп зростання	
	2010	2011	2012	2011/2010	2012/2011	2011/2011	2012/2012
м. Харків	103106,2	79855,2	88443,8	-23251,00	8588,60	0,77	1,11
Балаклійський	4119,4	4287,9	3246,8	168,50	-1041,10	1,04	0,76
Валківський	807,7	781,2	884,3	-26,50	103,10	0,97	1,13
Вовчанський	689	565,7	374,6	-123,30	-191,10	0,82	0,66
Дергачівський	3188	870	779,8	-2318,00	-90,20	0,27	0,90
Зміївський	2644,9	708,1	641,5	-1936,80	-66,60	0,27	0,91
Красноградський	633,3	623	661,5	-10,30	38,50	0,98	1,06
Нововодолазький	969,8	853,3	793,8	-116,50	-59,50	0,88	0,93
Харківський	6352,1	15375,3	22438,5	9023,20	7063,20	2,42	1,46
Шевченківський	2027,8	1330,4	2238,8	-697,40	908,40	0,66	1,68

На жаль, економічна й військово-політична криза 2014-2015 років негативно відбилася на результатах планового фінансування дорожніх підприємств. Прогнозованого зростання коштів на утримання та експлуатацію, а також реконструкцію автомобільних доріг не відбулося. Результатом системного недофінансування дорожнього господарства в цілому по Україні та в Харківській області зокрема є зростаючі обсяги збитків, що були отримані протягом останнього періоду підприємствами транспорту. Рентабельність операційної діяльності підприємств за видом економічної діяльності «Транспорт, складське господарство, поштова та кур'єрська діяльність» залишалась на доволі низькому рівні й становила 2,0%, 6,3% та 1,9% у 2010-2012 рр. відповідно [6].

**Висновки.** Характерними рисами діяльності підприємств транспортно-дорожнього комплексу Харківської області є:

– за натуральними показниками основної діяльності підприємств автомобільного транспорту Харківської області провідні позиції займають Балаклійський, Валківський, Вовчанський, Дергачівський, Зміївський, Красноградський, Нововодолазький, Харківський, Шевченківський райони та м. Харків, однак навіть в діяльності районів-лідерів вантажних та пасажирських перевезень спостерігається незбалансованість структури таких видів послуг, а також абсолютне зниження їх обсягів;

– значний ступінь зносу основних фондів всіх видів транспорту і дорожнього господарства Харківської області, а також невідповідність їх технічного рівня перспективним вимогам зумовлені недостатніми обсягами капітальних інвестицій за основним видом економічної діяльності «Діяльність транспорту»;

– фінансування експлуатаційного утримання та реконструкції автомобільних доріг загального користування, що обслуговуються підприємствами дорожнього господарства Харківської області, переважно здійснюється за рахунок коштів державного бюджету, розподіл яких у поточному році відбувається за залишковим принципом згідно з Законом України «Про Державний бюджет України на 2015 рік», а обсяги такого фінансування є недостатніми для ефективного функціонування й розвитку транспортної інфраструктури області в цілому;

– фінансові результати підприємств області за видом економічної діяльності «Транспорт, складське господарство, поштова та кур'єрська діяльність» майже в 50% випадків становлять збитки. Хоча останнім часом й відмічаються позитивні тенденції в скороченні частки збиткових підприємств на 9,6%, однак рентабельність операційної діяльності підприємств за видом економічної діяльності «Транспорт, складське господарство, поштова та кур'єрська діяльність» в середньому становить 3,4%.

Таким чином, не зважаючи на те, що Харківська область має розгалужену мережу автомобільних доріг і за обсягами вантажних перевезень автомобільним транспортом входить в десятку кращих регіонів України, стан її транспортної інфраструктури є доволі низьким, що безпосередньо впливає на отримання регіоном соціально-економічного ефекту.

#### **Перелік посилань:**

1. Указ Президента України «Про Стратегію сталого розвитку «Україна – 2020» № 5/2015 від 12 січня 2015 року [Електронний ресурс] / Матеріали офіційного сайту «Законодавство України». – Режим доступу : <http://zakon2.rada.gov.ua/laws/show/5/2015>

2. Програма економічного і соціального розвитку Харківської області на 2015 рік [Електронний ресурс]. – Режим доступу : <http://kharkivoda.gov.ua/uk>

3. Доповідь Державної служби статистики «Про соціально-економічне становище України за 2014 рік» [Електронний ресурс]. – Режим доступу : <http://www.ukrstat.gov.ua/>

4. Експрес-випуск Головного управління статистики у Харківській області «Підсумки роботи транспорту Харківської області за 2014 рік» [Електронний ресурс]. – Режим доступу : <http://kh.ukrstat.gov.ua/index.php/ekspres-vypusky>

5. Експрес-випуск Головного управління статистики у Харківській області «Підсумки роботи транспорту Харківської області за січень-березень 2015 року» [Електронний ресурс]. – Режим доступу : <http://kh.ukrstat.gov.ua/index.php/ekspres-vypusky>

6. Транспортний комплекс Харківської області у 2012 році: Статистичний збірник / [под ред. М.О. Тур]. – Х.: Головне управління статистики у Харківській області, 2013. – 97 с.

Стаття надійшла: 26.06.2015 р.

Рецензент: д.е.н., проф. Дмитрієв І.А.