

Підприємництво в Україні вимагає нової нормативної і теоретико-методологічної бази. Особливо це стосується малого підприємництва, діяльність якого є індикатором загального рівня економіки країни.

Перелік посилань:

1. Закон України «Про підприємництво» від 16.07.2003р. // Відомості Верховної Ради України. – 2003. – № 18. – ст.144.
2. Закон України «Про внесення змін до деяких законодавчих актів України з питань регулювання підприємницької діяльності» від 18.09.2008р. // Відомості Верховної Ради України. – 2009. - №6. – ст. 183.
3. Статистичний щорічник України за 2015 рік / Держкомстат України. – К.:Консультант, 2016. – 642 с.
4. Веремченко А. Малое предпринимательство и современная экономика /А. Веремченко // Газета Поступінформ. – 2015. - №319. С. 2-3
5. Basu A. An Exploration of Entrepreneurial Activity among Asian Small Businesses in Britain / Basu A. // Small Business Economics. – 1998. - № 10. – Р. 313-326
6. Kim G. Do Equally Owned Small Businesses Have Equal Access to Credit? / Kim G. // Business Economics. – 2006. - № 27. – Р. 369-386
7. Становлення і розвиток малого бізнесу в регіоні: Колективна монографія / За заг. редакцією академіка АЕНУ Н.І. Редіної. – Дніпропетровськ: ДДФА, 2008. – 508 с.
8. Долгоруков Ю.О. Пофакторний аналіз фінансового стану малого підприємства в регіоні / Ю.О. Долгоруков, Н.І. Редіна, О.М. Кужман// Фінанси України.- 2006.- № 10.- С. 129-138.
9. Друкер П. Практика менеджмента / П. Друкер // М.: Изд. Дом «Вільямс», 2000. – 398 с.
10. Редіна Н.І. Становлення малого підприємництва і бізнесу в Україні: особливості, досягнення, перспективи / Н.І. Редіна, І.Д. Падерін, В.Я. Олійник // Вісник економічної науки України. – 2009. – №2. – С. 117-122

Стаття надійшла: 05.12.2016 р.

Рецензент: д.е.н., проф. Дмитрієв І.А.

Рецензент: д.е.н., доц. Бервено О.В. (Харківський торговельно-економічний інститут КНТЕУ).



УДК [379.851 : 338.486 : 639] (477)

JEL Classification: O 118

ДОСЛІДЖЕННЯ РЕСУРСНОГО ПОТЕНЦІАЛУ МИСЛИВСЬКО-РИБАЛЬСЬКОГО ТУРИЗМУ В УКРАЇНІ

Покоłodна М.М., к.географ.н., доцент

Харківський національний університет міського господарства ім. О.М. Бекетова

Анотація. Мета статті полягає у дослідженні ресурсного потенціалу мисливсько-рибальського туризму в державі та розробці пропозицій щодо активізації його подальшого розвитку. Предметом дослідження виступає різноманіття, географічне розповсюдження та сучасний рівень використання потенціалу мисливсько-рибальського туризму.

Для дослідження ресурсного потенціалу мисливсько-рибальського туризму було обрано методику визначення інтегральних показників шляхом побудови радарів. Інтегральний показник ресурсного потенціалу мисливсько-рибальського (ІПРП_{МРТ}) регіонів держави було обчислено з урахуванням десяти параметрів. Інтегральний показник розвитку мисливсько-рибальського туризму (ІПР_{МРТ}) було обчислено з урахуванням восьми параметрів. Аналіз співвідношення зазначених показників дозволив побудувати оціночну матрицю сучасного стану розвитку мисливсько-рибальського туризму в державі та здійснити типізацію регіонів у системі координат „ІПРП_{МРТ} - ІПР_{МРТ}”:

- низький ІПРП_{МРТ} та низький ІПР_{МРТ} (Сектор 3) – Рівненська, Херсонська, Волинська, Хмельницька, Харківська, Івано-Франківська, Миколаївська, Тернопільська, Закарпатська та Чернігівська області;
- низький рівень ІПРП_{МРТ} та високий ІПР_{МРТ} (Сектор 4) – Львівська, Черкаська та Сумська області;
- високий ІПРП_{МРТ}, низький ІПР_{МРТ} (Сектор 1) – Одеська, Запорізька та Дніпропетровська області;
- високий ІПРП_{МРТ}, високий ІПР_{МРТ} (Сектор 2) Житомирська, Чернівецька, Кіровоградська, Київська, Вінницька та Полтавська області.

Для кожного з секторів запропоновані пріоритетні рекомендації, щодо активізації розвитку мисливсько-рибальського туризму: для сектору 1 – рекомендації щодо розміщення та облаштування мис-

ливсько-рибальської інфраструктури; для сектору 2 – рекомендації щодо застосування елементів маркетингу в розвитку мисливсько-рибальського туризму; для сектору 3 – рекомендації щодо удосконалення організації мисливсько-рибальського туризму; для сектору 4 – рекомендації щодо проведення біотехнічних заходів на території мисливсько-рибальських господарств.

Розроблені рекомендації можуть застосовуватися органами державної та місцевої влади при розробці регіональних програм та здійсненні керуванням мисливсько-рибальським господарством.

Ключові слова: мисливсько-рибальський туризм, мисливсько-рибальські господарства, полювання, рибальство, потенціал території для цілей розвитку мисливсько-рибальського туризму.

THE RESEARCH OF HUNTING AND FISHING TOURISM RESOURCE POTENTIAL IN UKRAINE

Mariya Pokolodna, PhD in Geography, Associate Professor

Oleksyi Beketov National University of Urban Economy in Kharkiv

Summary. The article purpose is to research the hunting and fishing tourism resource potential in the country and the development of proposals to enhance its further development. The research subject is the diversity, geographic distribution and the current level of capacity use hunting and fishing tourism.

The method of integrated indicators determination by building radars was chosen to investigate the resource potential of hunting and fishing tourism. The overall hunting and fishing tourism resource potential indicator (OHFTRPI) of the state regions was calculated on the basis of ten parameters. The overall hunting and fishing tourism indicator (OHFTI) was calculated on the basis of eight parameters. The ratio analysis of these parameters allowed to build an assessment matrix of the current state of hunting and fishing tourism in the country and regions make typing in coordinates " OHFTRPI – OHFTI":

- low OHFTRPI and low OHFTI (Sector 3) - Rivne, Kherson, Volyn, Khmelnytsky, Kharkiv, Ivano-Frankivsk, Mykolaiv, Ternopil, Zakarpattia and Chernivtsi regions;

- low OHFTRPI and high OHFTI (Sector 4) - Lviv, Poltava and Sumy regions;

- high OHFTRPI and low OHFTI (Sector 1) - Odessa, Zaporozhye and Dnepropetrovsk regions;

- high OHFTRPI and high OHFTI (Sector 2) Zhytomyr, Chernivtsi, Kirovohrad, Kyiv, Vinnytsia and Poltava region.

For each of the priority sectors offered recommendations to enhance the hunting and fishing tourism development: the sector 1 - recommendations for the placement and arrangements of hunting and fishing infrastructure; the sector 2 - guidelines for a marketing elements of hunting and fishing tourism; for sector 3 - recommendations for the hunting and fishing tourism improvement; the sector 4 - recommendations for biotechnology activities in the territory of hunting and fishing farms.

The recommendations can be used by state and local authorities in the development and implementation of regional programs running hunting and fishing economy.

Keywords: hunting and fishing tourism, hunting and fishing farms, hunting, fishing, potential areas for the purposes of hunting and fishing tourism.

Постановка проблеми. Дослідження ресурсної забезпеченості окремих видів туризму пов'язана зі зростаючою потребою створення диверсифікованого національного турпродукту та більш раціональним використанням ресурсного потенціалу держави. В даний час ресурси для рибальства та полювання в туристських цілях залишаються недостатньо дослідженими, а даний вид туризму не отримав достатнього розвитку з точки зору організації туристських підприємствами, що й обумовлює актуальність даної проблематики.

Аналіз останніх досліджень і публікацій. Питаннями розвитку мисливського та рибальського господарства, охороні та раціональному використанню ресурсів присвячені праці таких вчених як: Бандерич В.Я., Приндак В.П., Хоєцький П.Б., Бондаренко В.Д., Делегат І.В., Кьогалмі Т., Татаринів К.А. Грунтовні дослідження соціально-економічних та організаційних складових мисливсько-рибальського туризму представлені в працях Орлова А.Є. та Медведєва А.В. Деякі регіональні аспекти розвитку мисливсько-рибальського туризму висвітлені в публікаціях Жила С., Кульчицької Е., Ячнюк М. та інших.

Невирішені складові загальної проблеми. Для розвитку будь-якого виду туризму необхідне відповідне ресурсне забезпечення. Планування та розробка рекомендацій щодо мисливсько-рибальського туризму потребують проведення комплексних досліджень наявного ресурсного потенціалу, проте на теперішній час на рівні держави таких розвідок не проводилося.

Формулювання цілей статті. Мета статті полягає у дослідженні ресурсного потен-

ціалу мисливсько-рибальського туризму в державі та розробці пропозицій щодо активізації його подальшого розвитку.

Викладення основного матеріалу. Для визначення ресурсного потенціалу розвитку мисливсько-рибальського туризму були обрані найбільш важливі статистичні показники, які його характеризують, а саме:

1. Площа мисливсько-рибальських угідь:
 - площа лісових угідь, тис. га;
 - площа польових угідь, тис. га;
 - площа водно-болотних угідь, тис. га;
 - довжина річок, км;
 - площа водосховищ, тис. га;
 - площа ставків, тис. га.
2. Потенціал мисливсько-рибальської фауни:
 - копитні тварини, тис. голів;
 - хутрові звірі, тис. голів;
 - перната дичина, тис. голів;
 - запаси водних біоресурсів, тон.

Всі статистичні дані були взяті зі статистичних бюлетенів та збірок [6,7].

Для обчислення ресурсного потенціалу мисливсько-рибальського туризму було обрано методу визначення інтегрального показника ресурсного потенціалу мисливсько-рибальського туризму (ІПРП_{МРТ}) шляхом побудови радара. Данні розрахунки засновані на порівнянні відносної площини радара, побудованого у середині оцінного кола з площею радара отриманого по кожному регіону держави.

Як ІПРП_{МРТ} пропонується відносна площа радара, побудованого всередині оцінного кола за порівнюваними показниками. Розрахунок ІПРП_{МРТ} проводиться за формулою 1:

$$ІПРП_{МРТ} = Sp / S, \quad (1)$$

де Sp - площа радара, см²;

S - загальна площа оцінного кола, рівна, що розраховується як PR^2 ;

R - довільний радіус оцінного кола – 10 см.

Площу радара Sp , у свою чергу, визначають за формулою 2:

$$S_p = \frac{1}{2} \sin \alpha (a_1 \times a_2 + a_2 \times a_3 + \dots + a_{n-1} \times a_n + a_n \times a_1), \quad (2)$$

де a_1, \dots, a_n - значення показників, переведені в сантиметри;

α - кут між найближчими показниками.

Радар ІПРП_{МРТ} будують з дотриманням таких принципів:

1. Всі оцінні показники мають однакову «вагу», тому коло поділяється радіальними оцінними шкалами на рівні сектори, число яких дорівнює числу оцінюваних параметрів. Значення кута $\alpha = 360^\circ/n$, де n - число показників, $\alpha = 360^\circ/10 = 36^\circ$.

2. Шкали на радіальних прямих градуюються так, щоб усі значення показників лежали всередині оцінного кола. Переклад значень показників у сантиметри здійснюють за пропорцією.

Чим більший ресурсний потенціал мисливсько - рибальського туризму в регіоні, тим більше площа, що займається радаром, отже, коефіцієнт ІПРП_{МРТ} ближче до одиниці.

3. Розрахункові значення ІПРП_{МРТ} наочно представлені на рисунку 1.

Для цілей визначення рівня розвитку мисливсько-рибальського туризму були обрані найбільш важливі статистичні показники, що характеризують рівень розвитку мисливсько-рибальського туризму, а саме:

1. Витрати на ведення та охорону мисливсько-рибальського господарства, тис.грн.;

2. Кількість штатних працівників зайнятих у мисливсько-рибальському господарстві, осіб;

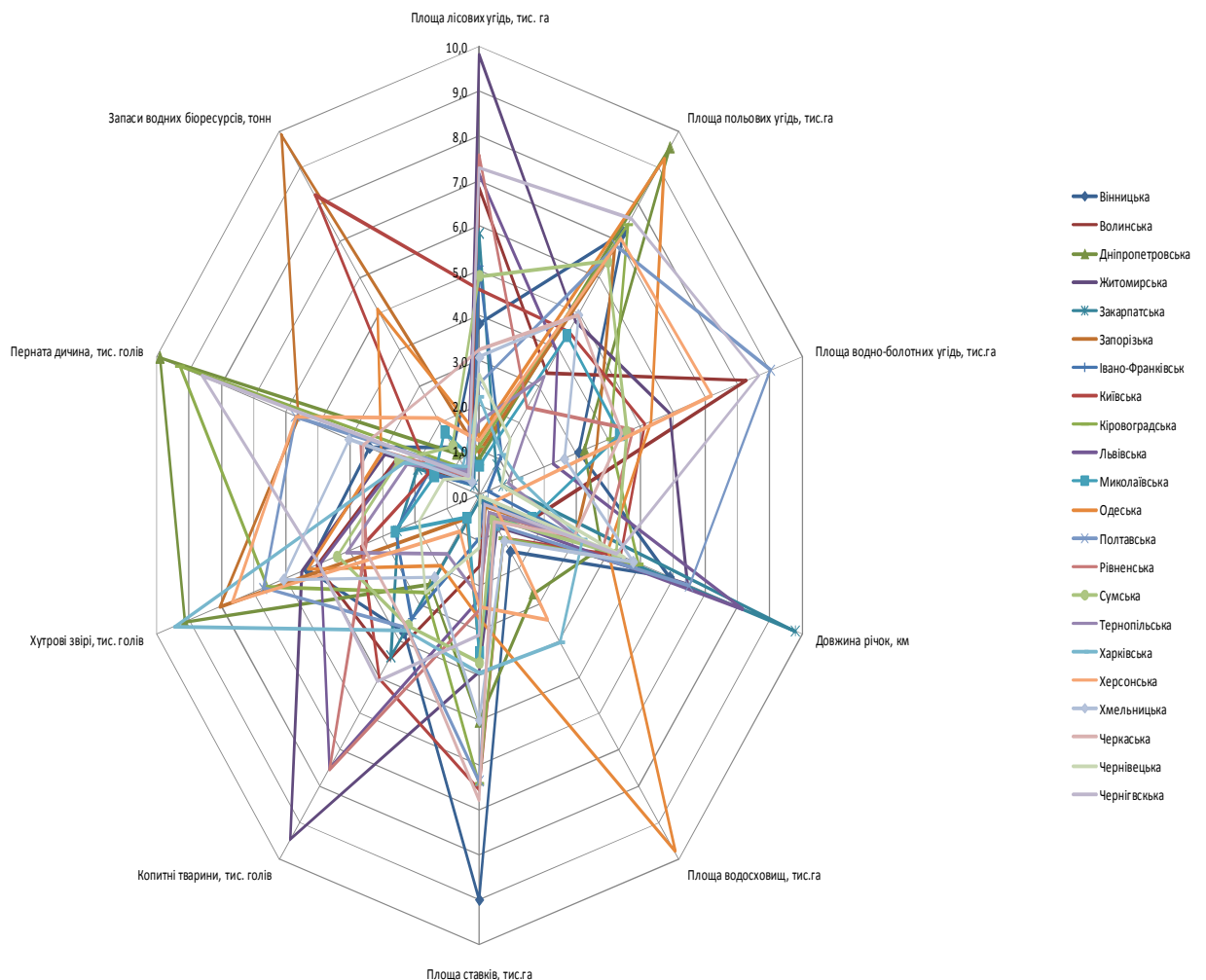


Рисунок 1- Інтегральний показник ресурсного потенціалу мисливсько-рибальського туризму за регіонами.

3. Добування мисливських тварин та водних біоресурсів: копитні тварини, голів; хутрові звірі, тис. голів; перната дичина, тис. голів; вилов риби та інших водних біоресурсів, тонн.

4. Кількість користувачів мисливсько-рибальських угідь;

5. Надходження від ведення мисливсько-рибальського господарства, тис. грн.

Для дослідження рівня розвитку мисливсько-рибальського туризму в регіонах було обрано аналогічну методику визначення інтегрального показника розвитку мисливсько-рибальського туризму (ІПР_{МРТ}) шляхом побудови радара.

Як ІПР_{МРТ} пропонується відносна площа радара, побудованого всередині оцінного кола за порівнюваними показниками, що розраховується за формулою 1.1 та 1.2.

Всі оцінні показники мають однакову «вагу», тому коло поділяється радіальними оцінними шкалами на рівні сектори, число яких дорівнює числу оцінюваних параметрів. Значення кута $\alpha = 360^\circ / 8 = 45^\circ$. Графічно отримані результати розрахунків наведені на рисунку 2.

Розрахунки ІПР_{МРТ} у регіонах України показали, що має місце значна диференціація отриманих результатів. Максимальне значення інтегрального показника (Чернігівська обл.) - 0,74 , а мінімальне значення (Чернівецька обл.) - 0,06. Середнє значення, яке характеризує даний показник становить 0,4. Також встановлено, що регіони України розподілились практично навпіл відносно середнього рівня значення даного показника.

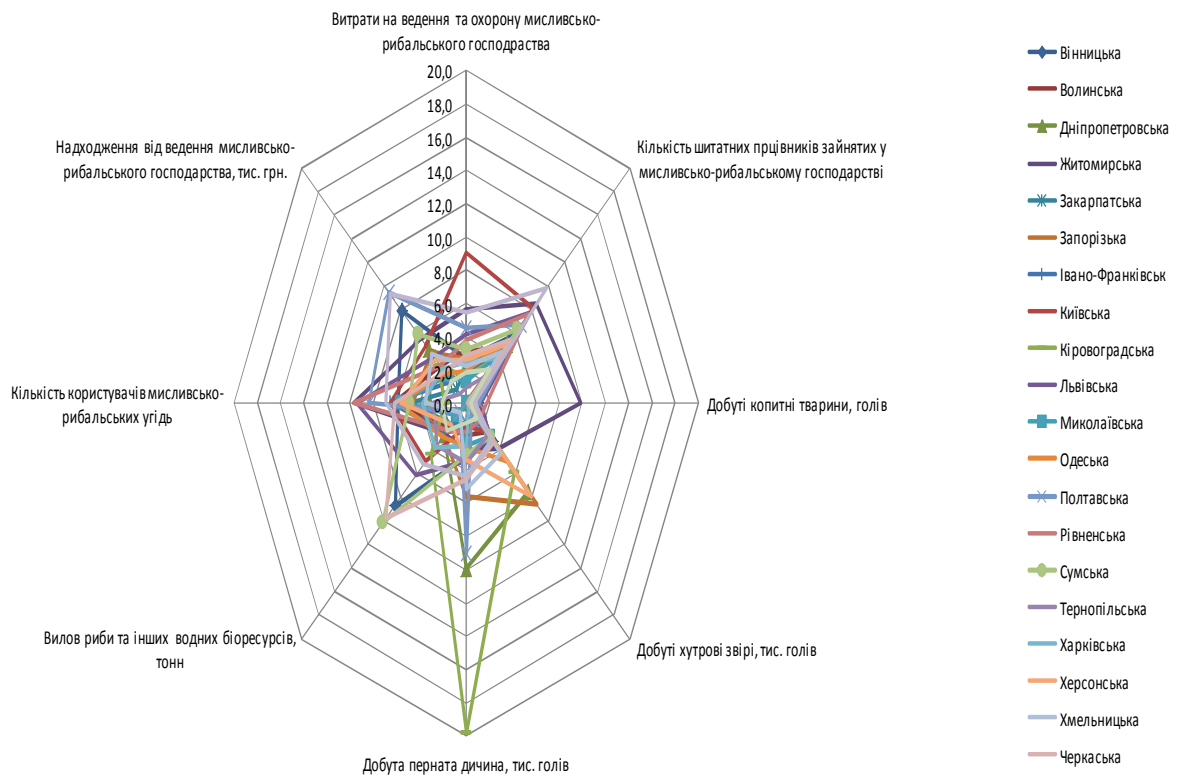


Рисунок 2 - Інтегральний показник розвитку мисливсько-рибальського туризму за регіонами.

Розрахунки ІПР_{МРТ} у регіонах України показали, що також має місце значна диференціація в його розподілі, адже максимальне значення (0,94) має Житомирська область, але дане значення суттєво вирізняється від середнього (0,43). Мінімальне значення показника (0,08) – має Чернівецька область, близькими до неї є Закарпатська, Тернопільська та Миколаївська області.

Співвідношення обох показників наведено на рисунку 3.

На основі отриманих співвідношень інтегральних показників областей України, було здійснено їх розподіл за секторами оціночної інтегральної матриці, що наведено на рисунку 4.

На основі розрахунку інтегральних показників ресурсного потенціалу мисливсько-рибальського туризму та сучасного рівня його розвитку, була розроблена типізація регіонів держави та відповідні їй пріоритетні рекомендації, щодо розвитку мисливсько-рибальського туризму за виділеними секторами:

- для сектору 1 (високий ІПРП_{МРТ}, низький ІПР_{МРТ}) – Одеська, Запорізька та Дніпропетровська області- рекомендації щодо розміщення та облаштування мисливсько-рибальської інфраструктури;

- для сектору 2 (високий ІПРП_{МРТ}, високий ІПР_{МРТ}) – Житомирська, Чернівецька, Кіровоградська, Київська, Вінницька та Полтавська області - рекомендації щодо застосування елементів маркетингу в розвитку мисливсько-рибальського туризму в регіоні;

- для сектору 3 (низький ІПРП_{МРТ} та низький ІПР_{МРТ}) – Рівненська, Херсонська, Волинська, Хмельницька, Харківська, Івано-Франківська, Миколаївська, Тернопільська, Закарпатська та Чернівецька області - рекомендації щодо удосконалення організації мисливсько-рибальського туризму;

- для сектору 4 (низький рівень ІПРП_{МРТ} та високий ІПР_{МРТ}) – Львівська, Черкаська та Сумська області - рекомендації щодо проведення біотехнічних заходів на території мисливсько-рибальських господарств.

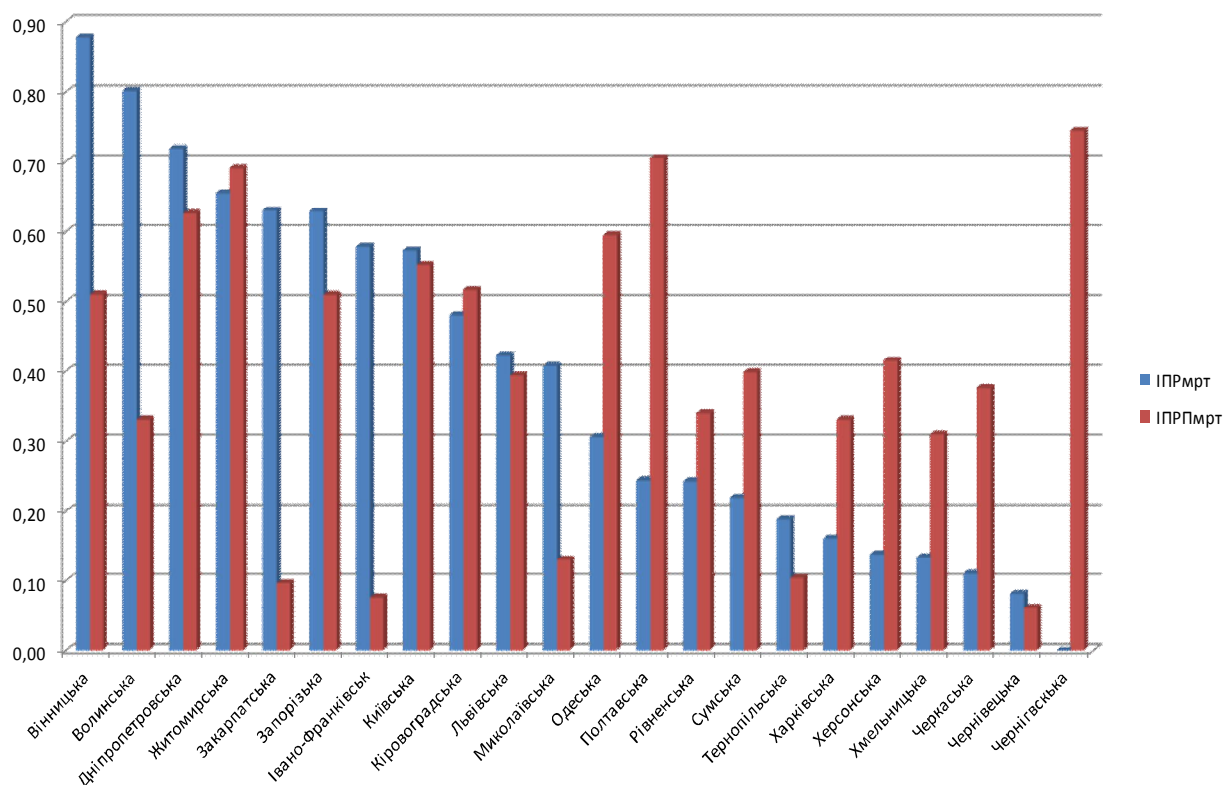


Рисунок 3 - Співвідношення IPRP_{MPT} та IPR_{MPT}.

		IPR _{MPT}	
		Низький	Високий
IPRP _{MPT}	Високий	<p>Сектор 1:</p> <p>Одеська Запорізька Дніпропетровська</p>	<p>Сектор 2:</p> <p>Житомирська Чернівецька Кіровоградська Київська Вінницька Полтавська</p>
	Низький	<p>Сектор 3:</p> <p>Рівненська Херсонська Волинська Хмельницька Харківська Івано-Франківська Миколаївська Тернопільська Закарпатська Чернігівська</p>	<p>Сектор 4:</p> <p>Львівська Черкаська Сумська</p>

Рисунок 4 - Позиціонування регіонів України за співвідношенням IPRP_{MPT} та IPR_{MPT}.

Розглянемо зазначені рекомендації більш детально.
 Вдосконалення інфраструктури мисливсько-рибальського туризму
 З точки зору організації мисливсько-рибальського господарства можливо зазначити, що воно розміщується в двох взаємодоповнюючих територіальних комплексах:

мисливсько-рибальські угіддя та мисливсько-рибальські бази.

Мисливсько-рибальська база - це місце розміщення мисливців і рибалок, обслуговуючого персоналу та служб мисливсько-рибальського господарства. Специфіку містобудівних умов мисливсько-рибальських господарств визначають такі чинники як [3]:

- кліматичні умови і природна зональність у поширенні мисливських тварин та риб, їх місць проживання (мисливсько-рибальських угідь);

- місцезолення мисливсько-рибальського господарства;

- ландшафтні умови розміщення господарства.

Концентрація мисливських баз в певних регіонах залежить від:

- виду дичини;

- кількості мисливських тварин/риб;

- транспортної інфраструктури та доступності угідь;

- щільності населення в регіоні.

При підборі ділянки для будівництва бази відпочинку для рибалок і мисливців необхідно враховувати цілий ряд умов, основними з яких є наступні постулати: близькість до мегаполісу; наявність водойми, вид на водойму; навколишній ландшафт; наявність комунікацій (дороги); наявність риби та дичини; можливість прикріплення мисливських угідь; наявність або можливість споруди подібних конкурентних об'єктів; можливість використання на водоймі моторного флоту; берегова лінія можливість будівництва причалу) та донний ландшафт, прилеглий безпосередньо до бази (підхід малих судів); сезонне підвищення рівня водойми; можливість використання охоронюваної водної зони для тимчасових споруд; можливість створення штучного водоймища і розпліднику для тварин; сезонність активності кровосисних комах; сезонність обмеження по полюванню і риболовлі.

Враховуючи сучасні тенденції у сфері полювання, пов'язані з розвитком любительського і спортивного спрямування можна також при розробці містобудівних умов поєднувати мисливські бази з базами відпочинку [3].

Для цілей архітектурного проектування мисливсько-рибальські бази класифікують на: стаціонарні, стаціонарно-мобільні, мобільні, як це показано на рисунку 5.

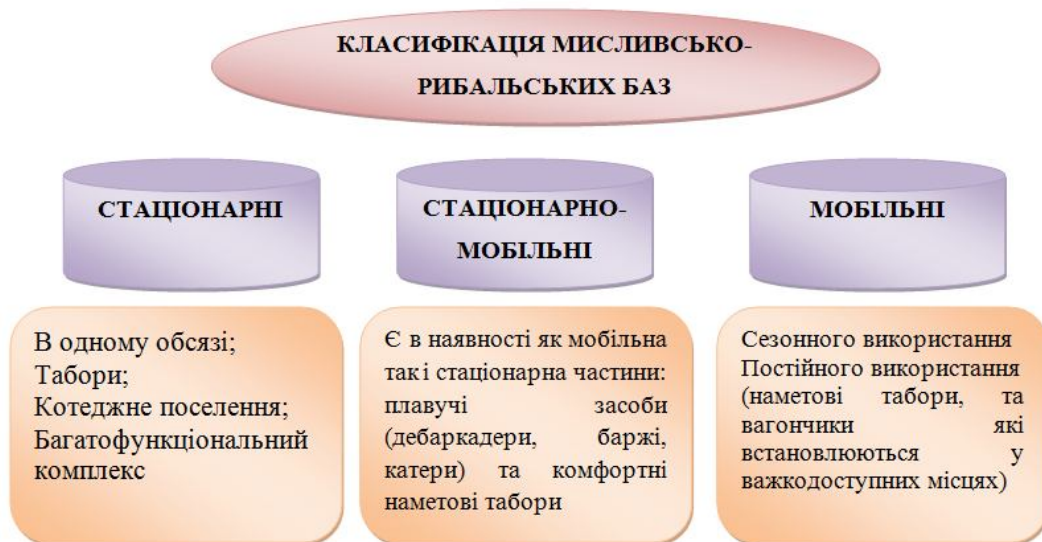


Рисунок 5 - Класифікація мисливсько-рибальських баз

Рекомендації щодо застосування елементів маркетингу в розвитку мисливсько-рибальського туризму в регіоні

Ринок мисливсько-рибальського туризму України має риси вільної конкуренції, що неминуче зумовлює використання туристськими підприємствами інструментів маркетингу.

Загальною особливістю маркетингової діяльності в сфері мисливсько-рибальського туризму є необхідність дотримання соціально-етичних і екологічних

принципів, що складаються в забезпеченні інтересів суспільства в збереженні обмежених ресурсів тваринного світу в процесі досягнення економічних цілей. Маркетинг послуг мисливсько-рибальського туризму має ряд специфічних рис, а саме [4]:

1. Більшість мисливсько-рибальських господарств фактично не маючи відповідних спеціалістів, не займаються маркетингом власних послуг, зосереджуються на своїх основних функціях і доручають цю діяльність турпідприємствам.

2. Організаційні особливості мисливсько-рибальського туризму дозволяють віднести його до сфери елітного індивідуального туризму, для якої характерна особливо жорстка конкуренція на туристському ринку. Тому рівень обслуговування споживачів на всіх етапах більш швидко відбивається на результатах діяльності.

3. Маркетингова діяльність у сфері мисливсько-рибальського туризму пов'язана з великими фінансовими витратами на рекламу в спеціалізованих іноземних і вітчизняних виданнях, участь у міжнародних мисливських і рибальських виставках, витрати на особисту комунікацію, підтримання постійних ділових контактів. Для туроператорів подібна діяльність виявляється більш рентабельною унаслідок одночасної роботи з декількома мисливсько-рибальськими господарствами.

4. Високий ступінь індивідуальності споживчих переваг у сфері мисливсько-рибальського туризму обумовлює використання сфокусованих стратегій маркетингу, зокрема сегментування.

Сегментація як один з дієвих маркетингових інструментів це - ідентифікація цільових груп споживачів, яка являє собою процес розбивки ринку мисливсько-рибальських туристських послуг на частини, однорідні відносно купівельних вимог і звичок груп споживачів зі схожими потребами, поведінковими і мотиваційними характеристиками.

У сфері мисливсько-рибальського туризму найбільш актуальні наступні критерії сегментації ринку:

- географічна сегментація пов'язана з регіоном проведення мисливських або рибальських турів;

- поведінкова сегментація пов'язана з характерними психологічними мотивами поїздки, поведінковими особливостями туристів і очікуваними споживчими вигодами від придбання турів.

- демографічна сегментація пов'язана з характерними національними уподобаннями в споживанні мисливсько-рибальського турпродукту.

Основними засобами комунікації в маркетингу мисливсько-рибальського туризму є реклама, особистий продаж і стимулювання попиту, участь у спеціалізованих заходах (виставки).

З точки зору маркетингу послуг мисливсько-рибальського туризму, встановлення ціни - це дуже важливе рішення, що має ключове значення для успіху обраної стратегії поведінки на ринку. При виборі цінової стратегії враховуються як внутрішні обмеження, що накладаються витратами і рентабельністю, так і зовнішні обмеження, які визначаються купівельною спроможністю ринку мисливсько-рибальських туристських послуг і ціною турів конкурентів.

Видається, що на сучасному етапі попит на український мисливсько-рибальський туристський продукт можна охарактеризувати як «слабо розширюваний». У першу чергу це пов'язано з тим, що серед українців коло постійних споживачів мисливсько-рибальських турів вже сформовано. Головним чином, це громадяни, які мають рівень доходу, який перевищує середній по країні. Появі на ринку нових споживачів перешкоджає повільне зростання добробуту українських мисливців і рибалок.

Рекомендації з удосконалення організації мисливсько-рибальського туризму

На мисливсько-рибальському туристському ринку діяльністю по формуванню, просуванню і реалізації турпродукту займаються мисливсько-рибальські господарства, туроператори і турагенти.

Основна функція мисливсько-рибальських господарств - це надання послуг з організації полювань і рибалок, а також ведення за рахунок власних коштів мисливсько-рибальського господарства в угіддях з метою доведення щільності мисливських тварин та риби до рівня, що гарантує видобуток трофеїв. Діяльність з ведення мисливсько-рибальського господарства включає планові науково обґрунтовані біотехнічні, селекційні та охоронні заходи.

Основна функція туроператора - формування турпродуктів, маркетингові дослідження, формування цін, реклама і стимулювання збуту.

Високий ступінь індивідуальності вимог туристів при здійсненні мисливсько-рибальських турів вимагає значної кількості обслуговуючого персоналу, що потребує від туроператора підбору професійного обслуговуючого персоналу: організатори полювання (рибного лову) – аутфітери, перекладачі, кухари, водії, спеціалісти туристського супроводу. Специфіка даного виду туризму полягає для туроператора в наступному [5]:

- знання та вміння щодо оформлення ряду необхідних дозвільних документів, ліцензій та ін., що потребує налагодження системи зв'язків з відповідними установами та організаціями.

- Забезпечення безпеки турів;

- При формування групових турів дотримання рекомендацій щодо оптимальної кількості учасників їх фізичної підготовленості та психологічної сумісності;

- Сезонний характер надання послуг (залежить від періодів в які дозволено здійснення риболовлі та полювання).

Основною функцією турагента є здійснення реалізації турпродуктів. Забезпечення цієї функції можливе виключно на основі достеменних знань про особливості та якості пропонованих турпродуктів.

Рекомендації щодо проведення біотехнічних заходів на території мисливсько-рибальських господарств.

Біотехніка є одним з найважливіших напрямків мисливської науки, відповідальним за підвищення продуктивності мисливських угідь, їй належить провідна роль в процесі переходу мисливського господарства від простого збору врожаю до виробництва продукції.

Раціональне природоохоронне мисливське господарство на сучасному етапі немислиме без проведення біотехнічних заходів, які можливо розділити на три категорії [1]:

- заходи, які мисливсько-рибальське господарство може провести своїми силами (споруда штучних гніздівель, огорожа місць розмноження від руйнування людиною і тваринами та ін.);

- заходи, в яких мисливсько-рибальське господарство може виступати ініціатором і одним з практичних виконавців (організація підгодівлі, організація розплідників з розведення рідкісних видів та ін.);

- заходи, про проведення яких мисливсько-рибальське господарство може лише поставити проблему перед відповідними організаціями і домагатися її вирішення (зниження загибелі тварин на технічних спорудах і при збиранні врожаю, охорона видів, службовців основними джерелами корму та ін.).

Біотехнічні заходи мають багатопланове значення: збільшення кормових ресурсів за рахунок натуральних лісових кормів або сільськогосподарських культур; запобігання або різке зниження смертності через відсутність або неможливість отримати корм; поліпшення умов виведення молодняка; забезпечення його виживання; керування в можливих межах територіальним розподілом тварин і зниження їх шкоди лісовому та сільському господарствам; проведення селекційного відбору.

Висновок. Україна має значний та регіонально-диференційований потенціал для розвитку мисливсько-рибальського туризму. Здійснена типізація регіонів держави та запропоновані рекомендації є лише одними з варіантів і покликані показати необхідність проведення подальших досліджень в цьому напрямку. Зокрема потребує відпрацювання механізми взаємодії мисливсько-рибальських господарств з турпідприємствами та приватним сектором, підвищення комфортності мисливсько-рибальської інфраструктури, збільшення чисельності мисливської фауни.

Перелік посилань:

1. Бондаренко В.Д. Мисливська зброя, полювання, ведення мисливського господарства. / В.Д. Бондаренко, І.В. Делеган, Т. Кьогалмі, К.А. Татарінов - К.: НМК ВО, 1993. - 116 с.

2. Жила С. Мисливська політика України: реалії та можливі варіанти розвитку [Електронний ресурс] Режим доступу: <http://hunt-fish.com.ua/article.htm?id=f9d4e73681248a6>

3. Медведев А.В. Экономические и организационные инструменты устойчивого использования охотничьих ресурсов России : дис. канд. экон. Наук : 08.00.05 - Экономика и управление народным хозяйством Специализация - Экономика природопользования / Медведев Андрей Владимирович ; Государственный университет управления Государственное образовательное учреждение высшего профессионального образования. - Москва, 2010. – 150 с.

4. Орлов А.Е. Социально-экономическое развитие охотничье-рыболовного туризма : дис. канд.

эконом. наук : 08.00.05 - Экономика и управление народным хозяйством (экономика, организация и управление предприятиями, отраслями, комплексами: сфера услуг) / Орлов Андрей Евгеньевич; Московский государственный университет им. М.В. Ломоносова. – Москва, 2003. – 160 с.

5. Покоłodна М.М. Організаційні особливості мисливсько-рибальського туризму. *Міжнародний науковий журнал [Електронний ресурс]* Режим доступу: <http://www.interpaika.com/issues/2016/12/1761>

6. Статистичний бюлетень «Ведення мисливського господарства у 2014 році» [Електронний ресурс] Режим доступу: <http://www.ukrstat.gov.ua>.

7. Статистичний щорічник «Україна у цифрах» [Електронний ресурс]. – Режим доступу http://www.ukrstat.gov.ua/druk/publicat/kat_u/publ1_u.htm

Стаття надійшла: 07.12.2016 р.

Рецензент: д.е.н., проф. Дмитрієв І.А.

Рецензент: д.е.н., проф. Пісаревський І.М. (Харківський національний університет міського господарства ім. О.М. Бекетова).

