

підприємство в 2017 році. На кінець 2018 року у Прат « Володарка» в порівнянні з кінцем 2017 року інші операційні доходи зросли. Ці доходи дадуть змогу покрити зобов'язання перед бюджетом.

Література.

1) Методи прийняття управлінських рішень [Електронний ресурс]. - Режим доступу: https://studme.com.ua/1151040911621/menedzhment/metod_prostogo_pribavleniya_nerazlozhimogo_ostatka.htm

2) Доля В.Т. Економічний аналіз : теорія і практичні методики: Підручник. – К: Кондор, 2003. – С. 256-258.

БЕЗПЕРЕРВНИЙ СVP-АНАЛІЗ ПІДПРИЄМСТВА ЯК ЗАПОРУКА БЕЗКРИЗОВОГО ІСНУВАННЯ ПІДПРИЄМСТВА

Лабунська А. О., магістрант

Науковий керівник: Догадайло Я. В., к. е. н., доцент

Харківський національний автомобільно-дорожній університет

Одним із функціональних елементів антикризового фінансового управління є аналіз. У системі антикризового управління важливу роль відіграє СVP- аналіз - інструмент управлінського обліку, який допомагає приймати управлінські рішення шляхом вивчення залежності змін витрат, об'єму виробництва та збуту продукції [1]. Операційний аналіз використовується з метою попередження збитковості підприємств в умовах підвищення конкуренції та посилення соціальної відповідальності бізнесу, тому саме його доцільно використовувати як один з інструментів антикризового управління підприємством.

Автор пропонує реалізовувати операційний аналіз безперервно, що підкреслює той факт, що процес управління витратами є замкнутим, тобто ніколи не зупиняється. На рисунку 1 зображено схему безперервного процесу управління витратами підприємства [2].

В основу даної схеми покладено простий принцип: щоб вміти управляти витратами необхідно навчитися їх виміряти та аналізувати. У реальній практиці неможливо обмежуватись лише цією аналітичною процедурою. Ця процедура повинна використовуватись безперервно у процесі всієї діяльності підприємства. На рисунку 2 представлений варіант реалізації системи безперервного аналізу та планування витрат [3]. Суттєвою частиною цієї системи є спільний аналіз двох

додаткових факторів: внутрішній фактор – виробничих можливостей підприємства та зовнішній фактор – цін та потреб ринку.

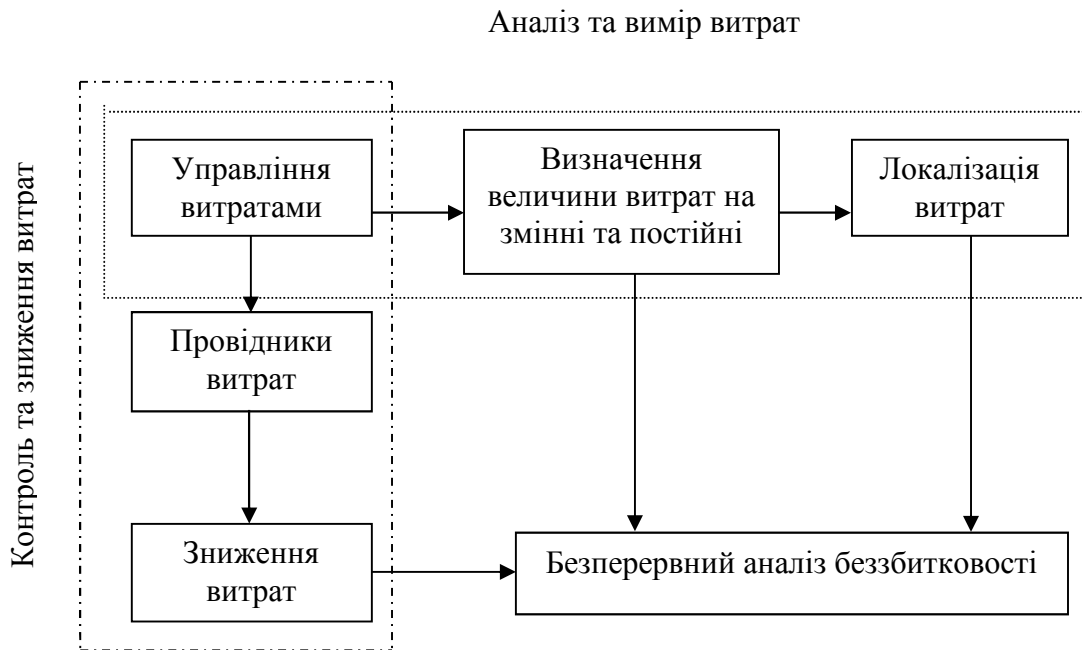


Рисунок 1 – Принципова схема управління витратами підприємства [2]

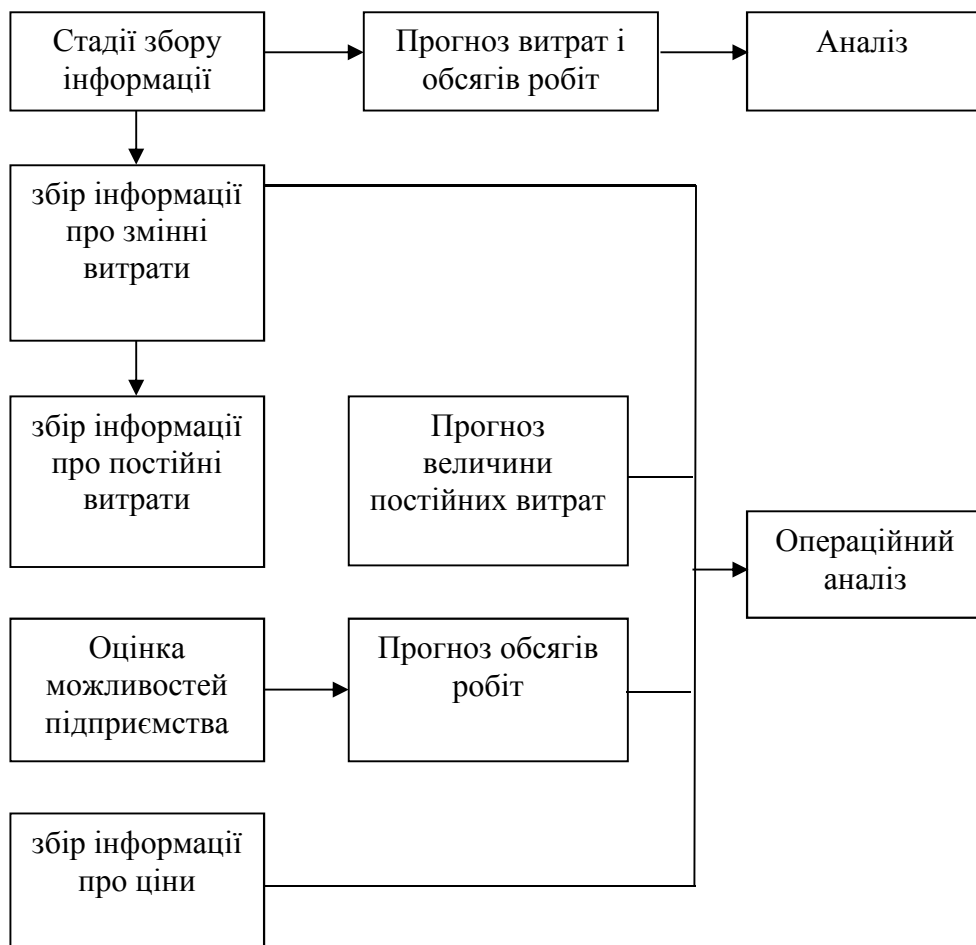


Рисунок 2 – Система безперервного аналізу та планування [3]

Під час проведення цього аналізу методика трохи змінюється. Підприємство безперервно збирає інформацію про змінні витрати, бажаючи використовувати найбільш «свіжу» інформацію для аналізу та планування. Висновки, зроблені на основі цієї процедури, мають стати джерелом для незадоволеності підприємства станом своїх витрат. Базовою направленістю діяльності підприємства має стати прагнення постійно знижувати свої витрати, при цьому не псувати якість продукції. Автор вважає за потрібне об'єднати принципову схему управління витратами підприємства та систему безперервного аналізу та планування для реалізації безперервного CVP- аналізу (рисунок 3).

Даний алгоритм включає в себе дві управляючі лінійки: «вимір та аналіз» та «контроль та зниження витрат». Також він враховує вимоги до безперервного аналізу витрат, про що свідчать збережені в алгоритмі етапи проведення безперервного аналізу витрат та планування (рисунок 2) – стадії збору інформації, прогноз витрат і обсягів робіт та власне аналіз.

Відомі три основні підходи до зниження витрат [3]:

1. Аналіз структури витрат і зниження критичних видів витрат. (Сутність цього підходу базується на відомому принципі Парето, що в інтерпретації витрат формується в такий спосіб: 20 % видів із загальної номенклатури витрат підприємства породжує 80 % сумарної величини валових витрат. Керуючись цим принципом, підприємство вибирає ті витрати, які є найбільше "вагомими" у загальній масі витрат, і намагається скорочувати саме ці витрати, досягаючи тим самим найбільшого ефекту в зниженні собівартості.)

2. Аналіз порівняльних показників. (Цей підхід ("бенчмаркінг"), заснований на аналізі порівняльних показників, відповідно до нього підприємство вибирає деякий орієнтир для досягнення певного рівня витрат, що вибирається із сукупності показників інших підприємств, що мають більше високі економічні показники. Іноді як орієнтир підприємство вибирає свій власний рівень витрат, що мав місце кілька років назад.)

3. Аналіз провідників витрат. (Сутність третього підходу складається в аналізі провідників (або носіїв) витрат, тобто процесів, які породжують відповідні витрати. При використанні цього підходу найбільший ефект досягається, коли об'єкт аналізу витрат максимально деталізований. При аналізі шляхів зниження витрат за допомогою провідників витрат найбільше раціонально локалізувати окремий закінчений блок аналізу в рамках центра витрат, тобто

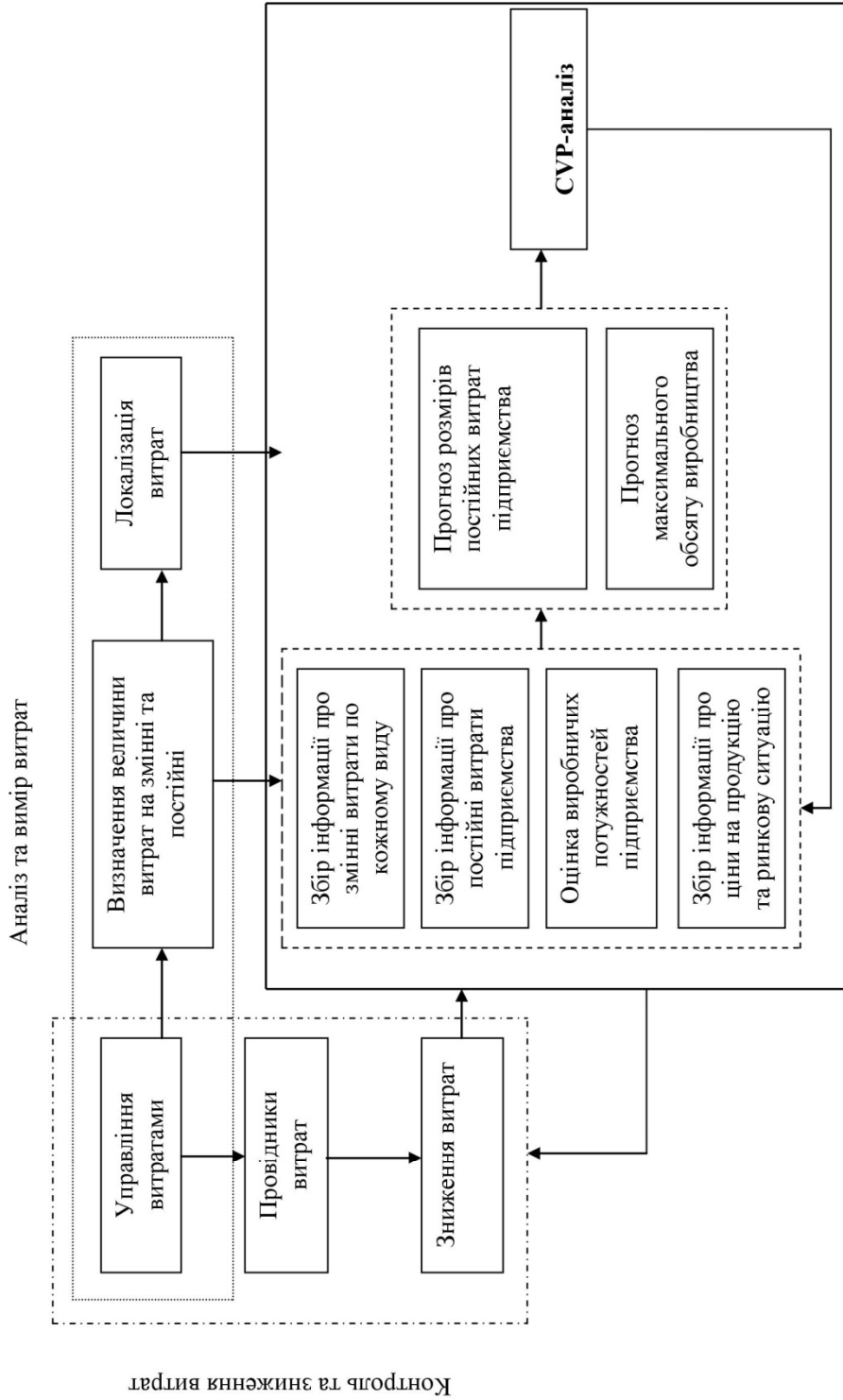


Рисунок 3 – Алгоритм безперервного SVR – аналізу на підприємстві

окремого підрозділу підприємства, що робить товарну продукцію або є допоміжним).

Література.

1. Догадайло Я. В., Лабунська А. О. Сутність та призначення СVP-аналізу в сучасних умовах. *Економіка транспортного комплексу*. 2019. № 33. С. 70–83.

2. Финансовый менеджмент. Москва : Sarana Corporation-USAID-RPC, 1998. 253 с.

3. Савчук В.П. Управление прибылью и бюджетирование. Москва : БИНОМ. Лаборатория знаний, 2005. 432 с.

ОСОБЛИВОСТІ ОБЛІКУ ПРАЦІ ТА ЗАРОБІТНОЇ ПЛАТИ НА ПІДПРИЄМСТВІ

Молчанова Ю. С., студент

Науковий керівник: Онісіфорова В. Ю., к. е. н., доцент

Харківський національний автомобільно-дорожній університет

Ринок праці регулюється ринком праці, державними законами і колективними договорами (угодами). Однак обмеження свободи дії законів попиту і пропозиції, а саме існуючий високий рівень безробіття, впливає на рівень рівноважної ціни праці, тобто впливає на розмір заробітної плати.

Трудові правовідносини з працівниками регулюються Кодексом Законів про працю (КЗпП) України. На підставі КЗпП України на підприємстві повинен бути встановлений єдиний порядок оформлення приймання, звільнення і переведення співробітників.

Згідно Закону України «Про оплату праці» система оплати праці повинна прийматися на підприємстві в складі колективного договору між власником (або адміністрацією) і профспілкою (або самим колективом) підприємства. Колективні договори підлягають реєстрації в місцевих органах самоврядування.

У відповідності до Статуту підприємства розробляється його структура, визначається штатний склад та кількість, що оформлюється спеціальним документом, на підставі якого складається штатний розклад підприємства.

Основним документом, який визначає застосування на підприємстві оплати праці, розміри основної, додаткової заробітної